

# **„Management lesů v chráněných územích zatížených kůrovcovou kalamitou - příležitost ke změně“**

**aneb**

**Všechno již tady bylo**

## Témata ?

### Podkorní hmyz na smrku

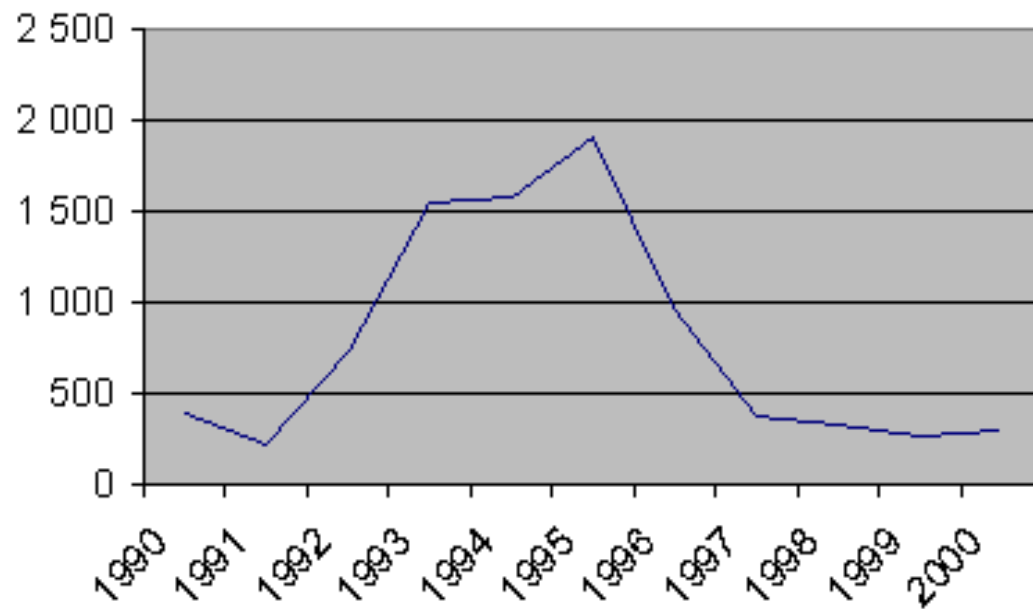
- Víme co máme dělat
  - Organizační opatření
    - Limity současného modelu hospodaření v lesích v ČR
    - Zákon o veřejných zakázkách
    - „Vrátil lidi do lesa“
  - Stabilizace stávajících smrkových porostů
  - Diverzifikace postupů v hospodářských smrkových lesích

### Postepidemická fáze kůrovcové kalamity v hospodářských lesích

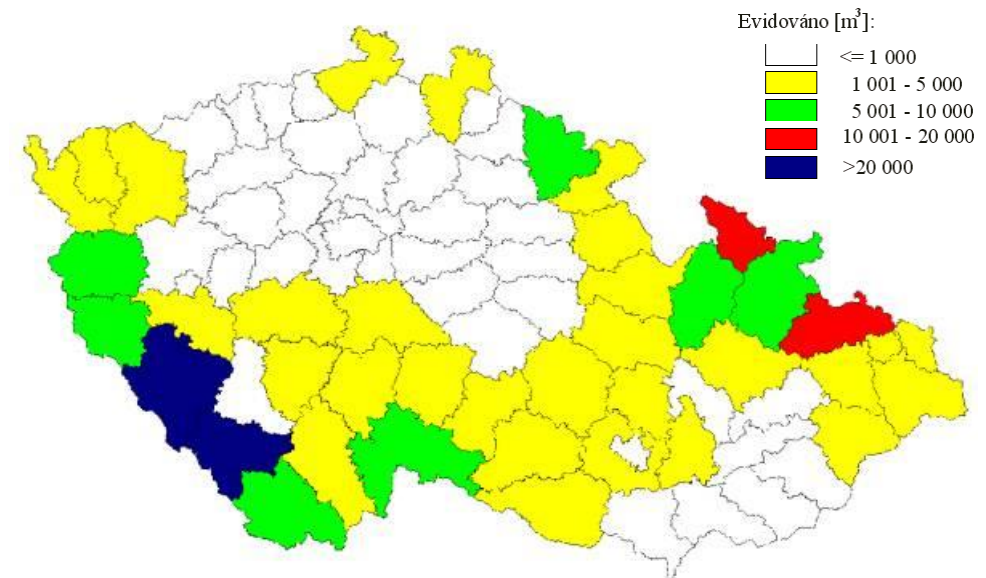
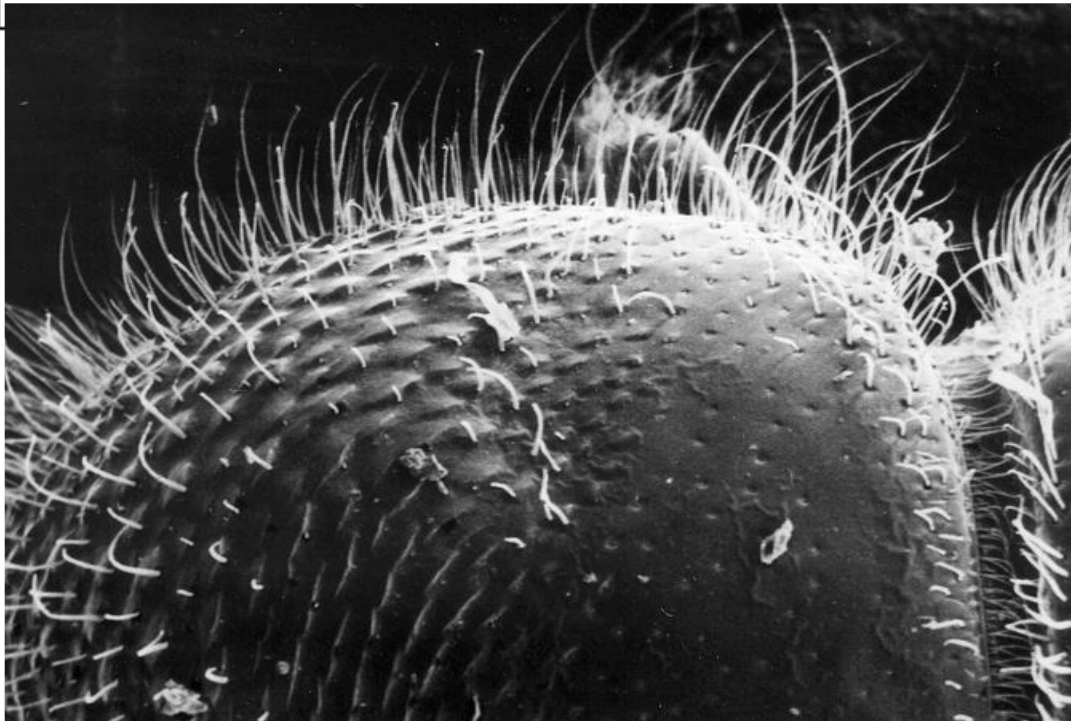
- Změny hospodaření v lesích?
- Změna druhové skladby
- Diverzifikace hospodářských postupů
- Stavby zvěře jako bariéra řešení

### Postepidemická fáze kůrovcové kalamity ve ZCHU

- Hranice nutnosti zásahu a opatření
- Potřeba sanace vs bezzásahovost
- Ponechávání mrtvého (odkorněného) dřeva vs tlející dřevo v horských smrčinách
- Řešení ideových sporů vs. Realita
- Možností regulace zvěře ve ZCHU



Vše už tady bylo: Nahodilé  
kůrovcové těžby už v  
polovině 90. let







Vše už tady bylo: Kněhyně  
(2001 – 10 let po sanaci)





Vše už tady bylo:  
Šumava (2003)





**Vše už tady bylo:  
Šumava (2003)**





Mrtvé dřevo - Šumava  
2003

Jeseníky 2022







Tlející dřevo a přirozená  
obnova - Kněhyně







Možné zásady postupu v oblasti  
horských smrčín v případě  
kalamit z hlediska potřeb  
ponechání tlejícího dřeva v lese

- Ponechávat kmeny jiných dřevin než je smrk
- Přednostně ponechávat kmeny s hnilobou tzv. parazitickými dřevními houbami, zvláště houbami bílého tlení (*Phellinus*, *Stereum sanguinolentum*)
- Najít řešení aby část ponechávaných kmenů (min. 5 – 10 kmenů na ha, 10%-20% porostní zásoby) nemusela být odkorněna a nebyly narušeny přirozené procesy.
- U stávajících uměle založených smrkových porostů v oblasti horských smrčín jsou nutné umělé zásahy, aby pod porostem byla zajištěna dostatečné množství a hmota tlejících kmenů v dostatečném předstihu před „očekávaným rozpadem“ s ohledem na dobu dekompozice kmenů a požadavek zajištění přirozené obnovy při eliminaci rizika lýkožrouta smrkového.
- Z pohledu zajištění dostatečného množství tlejícího dřeva, není problém odkorněné dřevo z porostů odstranit, pokud tomu nebrání provozní podmínky a pokud zde neplní jinou funkci (ochrana proti zvěři, fyzikálně mechanická ochrana povrchu půdy). Odkorněné dřevo je z hlediska biologického do jisté míry mrtvým dřevem.

# Závěry

- Potřeba diverzifikace hospodaření v lesích nejen v horských oblastech
  - Druhové složení
  - Prostorová struktura
  - Věková struktura
  - Zakmenění
  - Co se zvěří?
- Současný stav jako důsledek unifikace hospodářských postupů
- Nutno rozlišovat původ porostů ve ZCHU
- „Výroba“ mrtvého dřeva vs podpora přirozených procesů rozkladu tlejícího dřeva